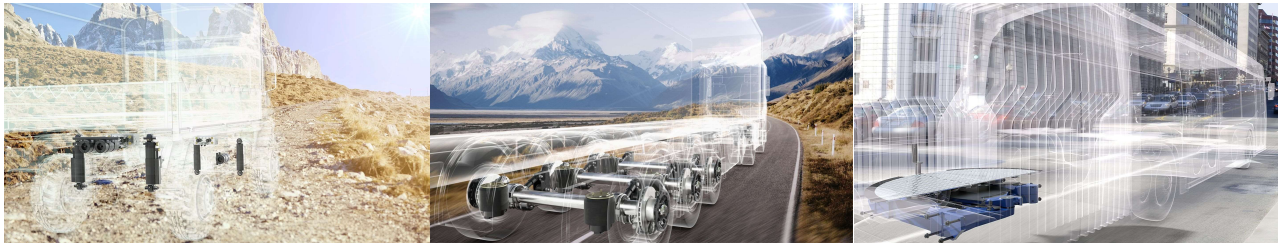


Qualitätsmanagement Handbuch

HEMSCHEIDT FAHRWERKTECHNIK GMBH & CO. KG

22.05.2025

Dynamic Works



Vorwort

Wir leben Tradition und Innovation seit 1929

HEMSCHIEDT entwickelt und produziert seit 1929 Stoßdämpfer sowie seit mehr als 20 Jahren hydropneumatische Fahrwerksysteme und Gelenksysteme für Busse sowie Nutzfahrzeuge. Hinzu kommen Radführungssysteme für die Truck- und Trailerindustrie.

Unser prozessorientierter Ansatz und unser integriertes Managementsystem werden in dem nachfolgenden Managementhandbuch dokumentiert. Es stellt die Grundlage für langfristigen unternehmerischen Erfolg, der sich an den Bedürfnissen unserer Kunden, unserer Mitarbeiter und unserer Geschäftspartner orientiert.

Grundlage für das Managementsystem sind:

IATF 16949

DIN EN ISO 9001

DIN EN ISO 50001

DIN EN ISO 14001

EN15085-2 Klassifikationsstufe CL1 im Tätigkeitsbereich D, S

branchenspezifischen Vorgaben der Berufsgenossenschaft Holz und Metall (BGHM) Düsseldorf.

Geprüft und genehmigt:

Datum

Dr. Mark Wöhrmann, Geschäftsführer

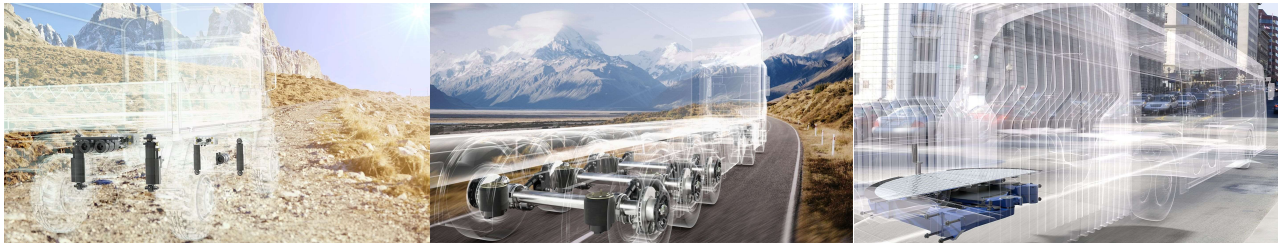
Geändert:

22.05.2025

Datum

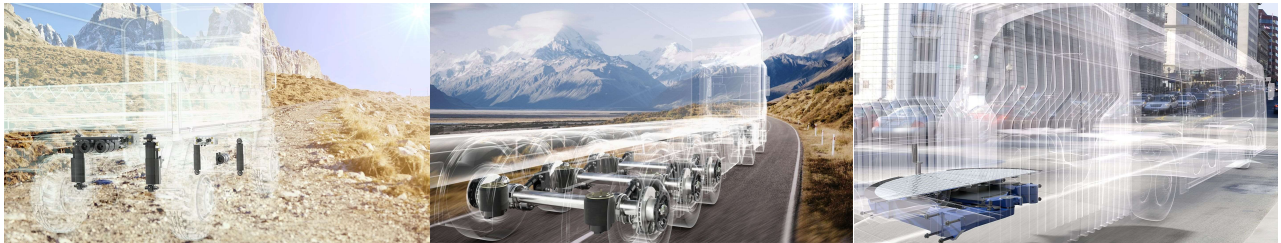
Dennis Zimmermann, Leitung Qualitätswesen

Erstellt am:	Geändert am:	Geändert durch	Aktuelle Revision:
11.08.2021	20.05.2025	Jan Bittner	REV 17



Inhalt

- 1 Unternehmensportrait
- 2 Organisationsaufbau
- 3 Management-Regelkreis
- 4 Prozesslandschaft
- 5 Kontext der Organisation
- 6 Erfordernisse sowie Risiken und Chancen interessierter Parteien
- 7 Qualitätspolitik
- 8 Anwendungsbereich des QM-Systems
- 9 Führungsprozesse



1 Unternehmensportrait

HEMSCHEIDT Fahrwerktechnik konzentriert sich auf die Entwicklung und Fertigung von Fahrwerkkomponenten für die Nutzfahrzeugindustrie.

Die Grundlage unserer Tätigkeiten und somit die Motivation unseres Handelns liegt in der Grundüberzeugung, dass die Mobilität von Menschen und Gütern die Grundlage, nicht die Folge, des Wohlstandes ist. Zur Steigerung dieses Wohlstandes möchte HEMSCHEIDT Fahrwerktechnik beitragen. Dabei steht im Vordergrund, dass unsere Produkte diese Mobilität möglichst ökonomisch und ökologisch zu ermöglichen, um die notwendigen Ressourcen zu schonen und die Umwelt zu schützen.

Basierend auf dieser Grundüberzeugung leitet sich die Unternehmensvision von HEMSCHEIDT Fahrwerktechnik ab:

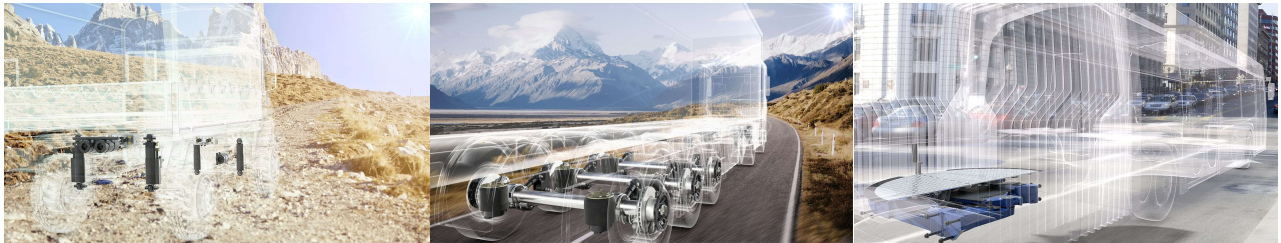
Unsere Produkte haben zum Ziel, den Transport von Menschen und Gütern selbst unter schwierigsten Bedingungen immer sicherer und komfortabler zu gestalten.

Aus dieser Vision werden klare und eindeutige Ziele für das Unternehmen abgeleitet:

- HEMSCHEIDT ist ein innovativer Anbieter und Entwickler von Fahrwerkslösungen für Personentransport-, Nutz- und Sonderfahrzeuge.
- HEMSCHEIDT setzt sich vom Wettbewerb durch Übernahme der Systemverantwortung und durch innovative Produkte auch bei mittleren und niedrigen Stückzahlen ab und bedient die Nischen, die die großen Anbieter nicht besetzen.
- Dabei sollen sich HEMSCHEIDT Produkte durch hohe Qualität, sehr gute fahrdynamische Eigenschaften und Leichtbau auszeichnen.
- HEMSCHEIDT entwickelt Fahrwerkprodukte, die das Fahrverhalten in der Horizontal- und Vertikaldynamik positiv beeinflussen.

Um diesen Anspruch auch nach außen prägnant darzustellen, ist ein Unternehmensleitsatz entwickelt worden:

DYNAMIC WORKS.



Dieser Leitsatz spiegelt die drei Eigenschaften des Unternehmens wider, die uns bei unserer Tätigkeit auszeichnen:

Jung	Zukunftsorientierte und innovationsfreudige Denkweise - unsere motivierende Atmosphäre.
Dynamisch	Engagement, Willen sowie Überzeugung treiben Unternehmen und Belegschaft an.
Ergebnis- und lösungsorientiert	Unser Ziel ist die in jeder Hinsicht beste Lösung, nicht die lösungsorientiert bereits vorhandene Technologie.

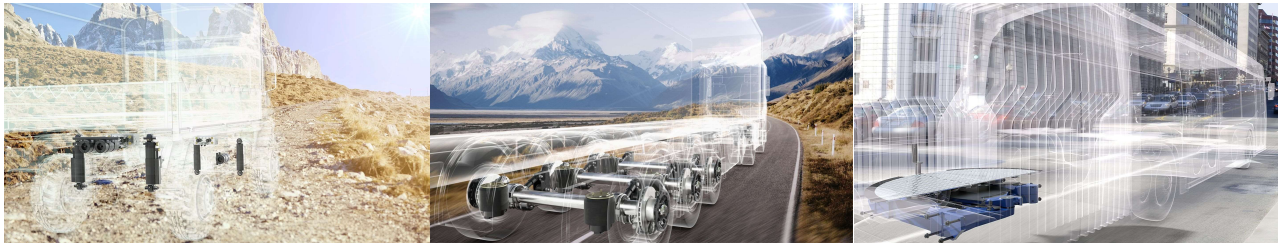
Zusammenfassend bedeutet für uns Technologieoffenheit:

- Ausschließlich kundenspezifische Lösungen
- Technologieunabhängig
- Fertigungsunabhängig
- Ausschließlich aufgaben- und lösungsorientierte Entwicklung und Konstruktion
- Endmontage einbaufertiger Komponenten
- Eigene Teststände, eigene Erprobung, eigene Berechnung
- Gesamtverantwortung in einer Hand (Engineering, System und Qualität, Lieferung)

Neben der Technologieoffenheit bilden die Kernkompetenzen von HEMSCHIEDT Fahrwerktechnik weitere Alleinstellungsmerkmale:

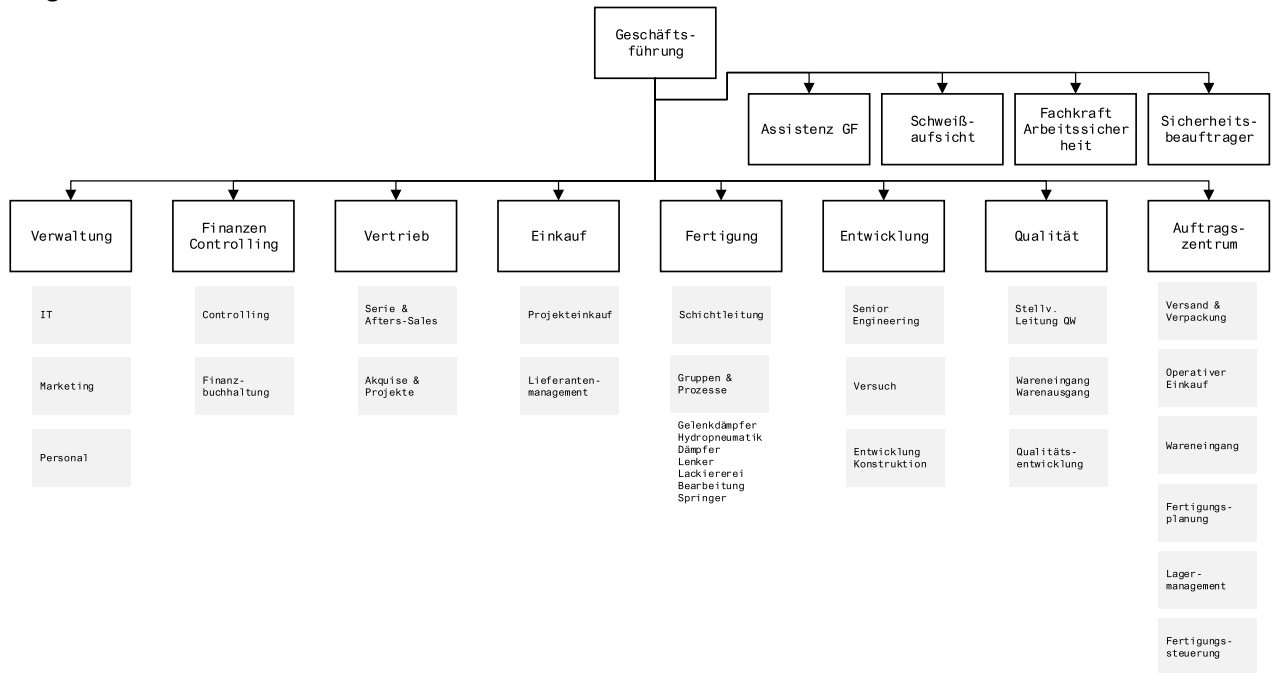


HEMSCHIEDT Fahrwerktechnik hebt sich mit diesen drei Kompetenzen im Nutzfahrzeugmarkt deutlich ab, da es kaum Anbieter gibt, die diese drei Kompetenzen in einem Unternehmen vereinen, auch wenn es innerhalb einer Konzernstruktur für alle genannten Kompetenzen Unternehmen gibt. Bei HEMSCHIEDT werden diese konzentriert und gebündelt und somit auf kürzestem Wege dem Kunden zum Nutzen zur Verfügung gestellt.

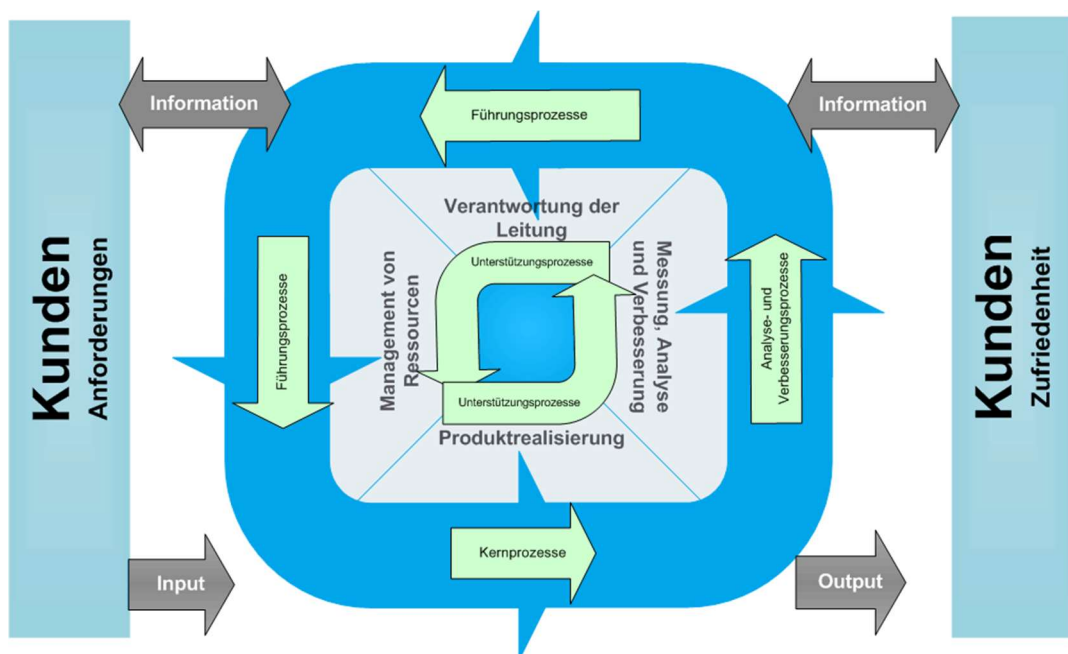


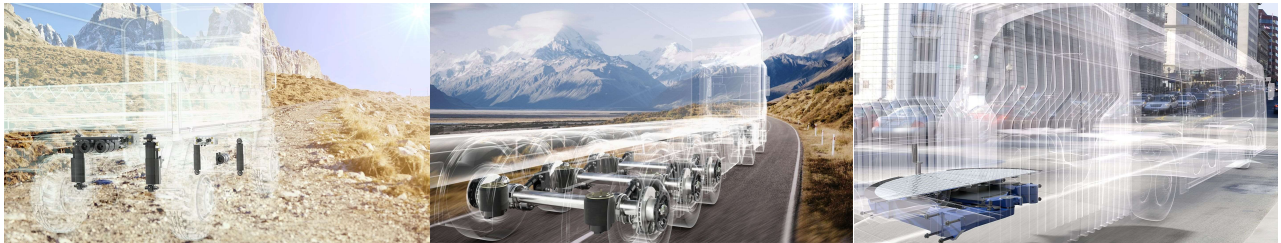
2 Organisationsaufbau

Die Verantwortungen bezüglich dieses Organisationsaufbaues haben wir in unserem Organigramm dargestellt.

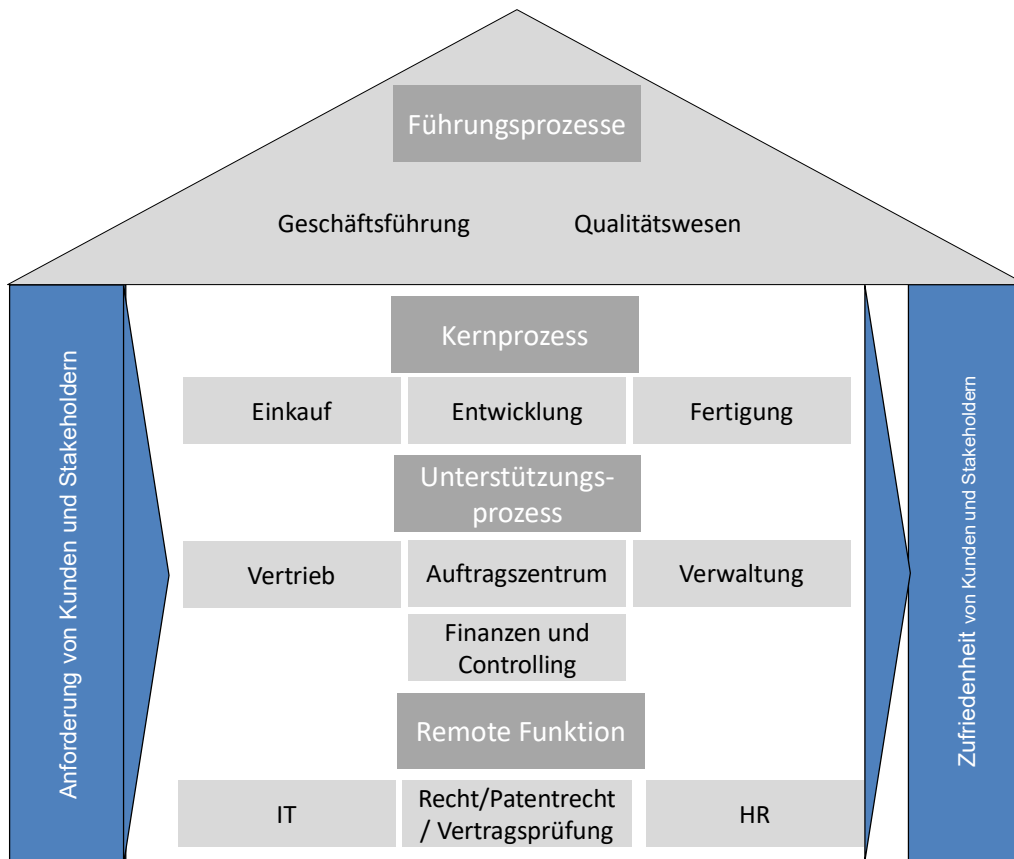


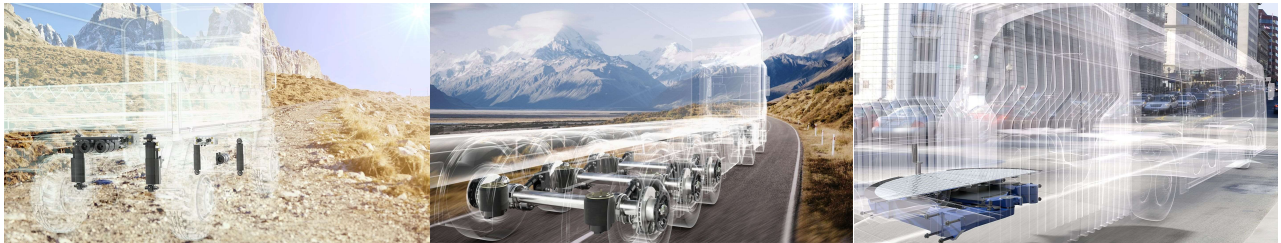
3 Management-Regelkreis





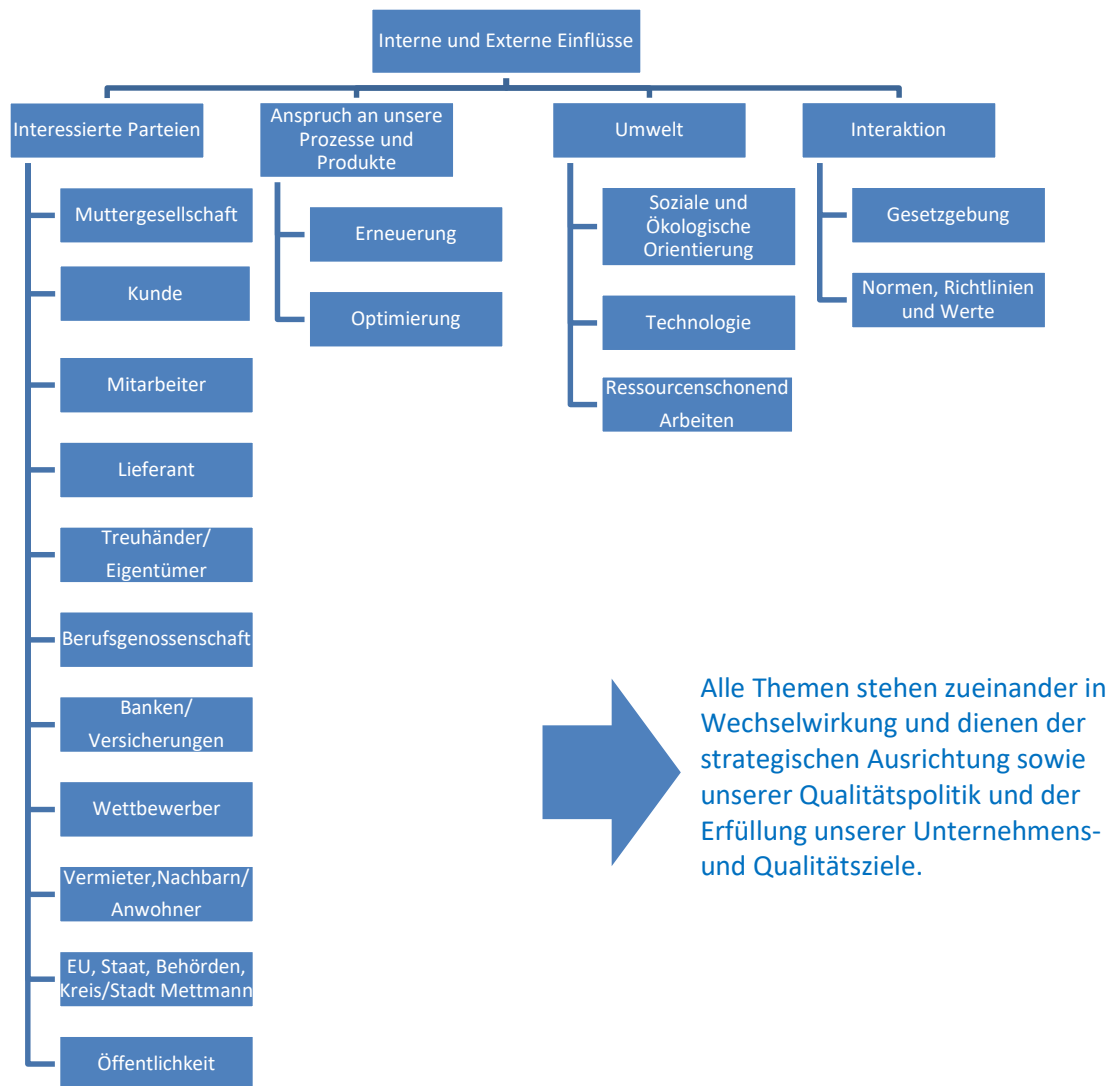
4 Prozesslandschaft





5 Kontext der Organisation

Die Erfolgsfaktoren unserer Organisation und unserer strategischen Ausrichtung basieren auf der Betrachtung unserer interessierten Parteien:



6 Erfordernisse sowie Risiken und Chancen interessierter Parteien

Eine umfassende Bewertung unserer interessierten Parteien sowie der Betrachtung der Risiken und Chancen, die sich daraus ergeben, werden im Formblatt „Rückmeldung Interessierter Parteien und Bewertung von Risiken und Chancen“ jährlich in der der Managementbewertung zusammengetragen.

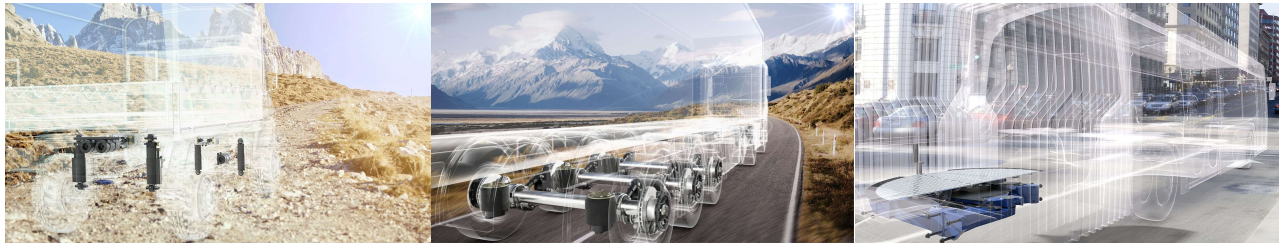
Im Fokus stehen dabei:

- Kunden
- Mitarbeiter
- Lieferanten

QMH_Rev.17

Seite 7 von 11

Erstellt am:	Geändert am:	Geändert durch	Aktuelle Revision:
11.08.2021	20.05.2025	Jan Bittner	REV 17



7 Qualitätspolitik

Die Qualitätspolitik bildet die Grundlage unseres integrierten QM-Systems und unserer strategischen und operativen Qualitätsziele. Durch Aufbau, Implementierung, Aufrechterhaltung und Dokumentation eines Managementsystems, das den Anforderungen der DIN EN ISO 9001 und der IATF 16949 sowie der DIN EN ISO 50001 und der DIN EN ISO 14001 in ihren jeweils aktuellen Fassungen entspricht sowie die Anforderungen an einen systematischen und wirksamen Arbeitsschutz erfüllt, gewährleisten wir die Realisierung der nachfolgenden Grundsätze:

a. **Kundenanforderung:** Um die Qualität unserer Produkte und Dienstleistungen dauerhaft sicherzustellen, ermitteln wir kontinuierlich die Anforderungen und Wünsche unserer Kunden und richten unsere Strategie an den sich wandelnden Erwartungen aus, um diese im Verlauf des gesamten Projektlebenszyklus zu erfüllen und zu übertreffen.

b. **Mitarbeiter:** Ein von den Führungskräften geschaffenes, auf Eigenverantwortung und Eigeninitiative basierendes Betriebsklima bezieht alle Mitarbeiter in den ständigen Lernprozess der Organisation ein und fördert damit die Bereitschaft jedes einzelnen, seine individuellen Fähigkeiten zum Nutzen des Unternehmens einzusetzen.

c. **Kompetenz:** Wir fördern die fachliche Kompetenz sowie das Bewusstsein für Qualität, Arbeitsschutz, Energie- und Umweltschutz unserer Mitarbeiter durch bedarfsorientierte Schulungen.

d. **Kontinuierliche Verbesserung:** Im Rahmen unseres integrierten QM-Systems verpflichten wir uns ebenfalls zur Einhaltung aller einschlägigen Arbeitsschutz- und Umweltgesetze, Verordnungen und Auflagen.

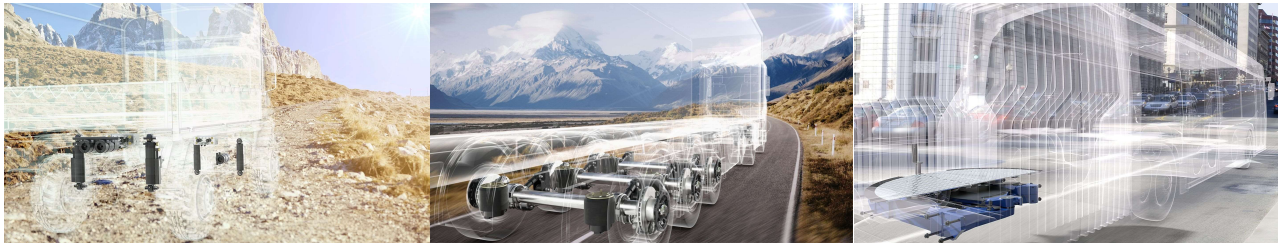
Dabei streben wir eine kontinuierliche Verbesserung unserer betrieblichen Arbeits- und Umweltschutzaktivitäten an. Die ständige Verbesserung der Gesamtunternehmensleistung ist ein permanentes Ziel.

e. **Umwelt/Energie:** Mit den uns zur Verfügung stehenden Mitteln unterstützen wir die Erhaltung der Ressourcen durch das Verringern, Vermeiden und Wiederverwerten von Materialien, Rohstoffen und Abfällen. Unsere Ziele ist es, langfristige Reduzierungen unseres Energieverbrauchs und Steigerung unserer Energieeffizienz durch Implementierung eines ständigen Verbesserungsprozesses und Berücksichtigung energetischer Aspekte in operativen Prozessen zu erzielen (z.B. Beschaffung energierelevanter Anlagen und Komponenten).

f. **Prozessorientiert:** Durch einen prozessorientierten Ansatz wird sichergestellt, dass sämtliche Tätigkeiten und Ressourcen als Prozesse geleitet und gelenkt werden.

g. **Ausrichtungen:** Die Analyse der Unternehmensprozesse und die daraus abgeleiteten Daten und Informationen bilden die Grundlage für die Entscheidungsfindung hinsichtlich strategischer und operativer Ausrichtungen und bilden damit die Grundlage für unsere tägliche operative Umsetzung der Qualitätsziele.

Erstellt am:	Geändert am:	Geändert durch:	Aktuelle Revision:
11.08.2021	20.05.2025	Jan Bittner	REV 17



h. **Synergien:** Die Organisation und ihre Lieferanten sind voneinander abhängig. Qualität, Arbeitsschutz, Umweltschutz und Kundenzufriedenheit sind nur zu erreichen, wenn beide Seiten stets zum gegenseitigen Nutzen zusammenarbeiten. Die Unterstützung, Förderung und Bewertung unserer Lieferanten sind daher ein wesentlicher Bestandteil unseres eigenen Verbesserungsbestrebens. Ebenso werden die Synergien zwischen den Tochterunternehmen innerhalb des Konzerns zum ständigen Austausch und zur Abstimmung der Prozesse genutzt, um sich auf beiden Seiten zu verbessern.

i. **Code of conduct:** HEMSCHIEDT Fahrwerktechnik, mitsamt der Unternehmensleitung und all ihren Mitarbeitern, fühlt sich grundlegenden Ethik- und Verhaltensrichtlinien verpflichtet, die an den vier Schwerpunkten „Menschenrechte“, „Arbeits- und Umweltschutz“ und „Korruptionsbekämpfung“ anknüpfen. Den HEMSCHIEDT "Code of Conduct" finden Sie unter www.hemscheidt.de

Die Qualitätspolitik ist im Unternehmen kommuniziert, wird regelmäßig geschult und steht allen interessierten Parteien zur Verfügung.

8 Anwendungsbereich des QM-Systems

Das QM-System findet Anwendung bei der HEMSCHIEDT Fahrwerktechnik GmbH & Co. KG mit Sitz in der Leichtmetallstrasse 5-7 in Haan-Gruiten auf folgende Bereiche:

Entwicklung, Konstruktion, Produktion und Montage von

- Federungssysteme
- Dämpfungssysteme
- Radführungssysteme

Darüber hinaus umfasst das QM-System auch die relevanten unterstützenden Funktionen, die durch zentrale Bereiche der HÜBNER-Gruppe am Standort Kassel bereitgestellt werden, insbesondere:

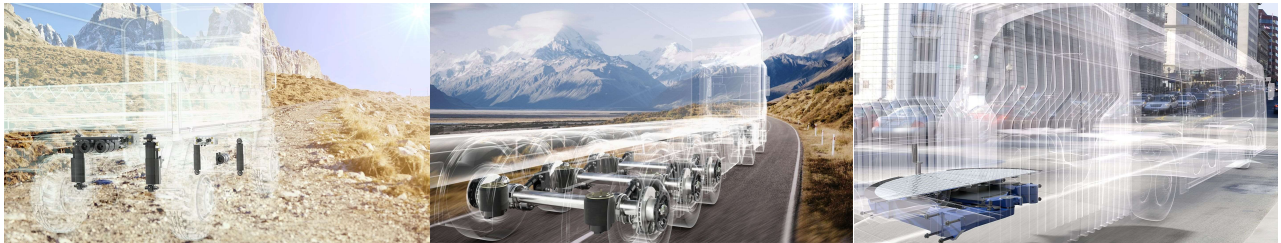
- Informationstechnologie (IT)
- Personalwesen (HR)
- Rechtsabteilung

Diese zentralen Funktionen werden in das Qualitätsmanagementsystem integriert, soweit sie Einfluss auf die Produktqualität, die Kundenzufriedenheit oder die Einhaltung regulatorischer Anforderungen haben. Das QM-System berücksichtigt zudem alle zutreffenden **kundenspezifischen Forderungen (Customer Specific Requirements, CSR)**, wie sie von den jeweiligen Kunden definiert und vertraglich vereinbart wurden. Diese Anforderungen werden systematisch identifiziert, bewertet und in die relevanten Prozesse integriert.

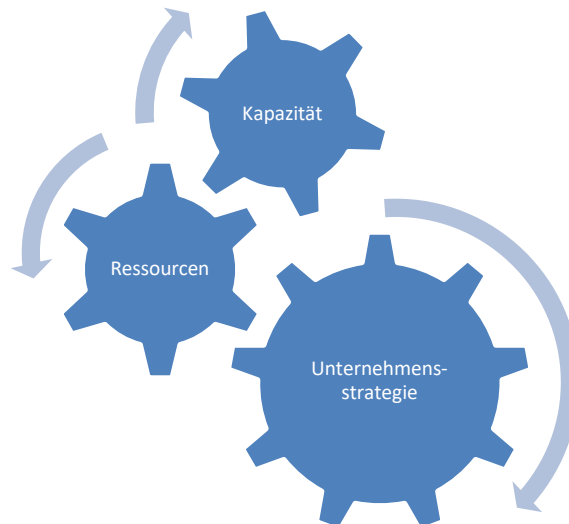
9 Führungsprozesse

Die langfristige Geschäftsplanung basiert auf der Vision von HEMSCHIEDT Fahrwerktechnik und einem langfristigen Unternehmensziel.

Das Ziel ist es HEMSCHIEDT Fahrwerktechnik zu einem anerkannten Anbieter von Fahrwerkslösungen für die Nutzfahrzeugindustrie zu entwickeln und die Produkte innovativ und kostenoptimal auszulegen und damit den Bedürfnissen der Nutzfahrzeugindustrie entsprechen.



Zur Erreichung dieser Ziele sind die folgenden Führungsprozesse etabliert:



1.1 Unternehmensstrategie

Grundlage für die unternehmerische Tätigkeit zur Erreichung des langfristigen Zieles von HEMSCHEIDT Fahrwerktechnik ist der Fünf-Jahres-Plan, der jährlich innerhalb der X-Matrix aktualisiert wird.

Als Ableitung des Fünf-Jahresplanes wird ein Jahresbudget des Folgejahres erstellt, welches die Geschäftstätigkeit des kommenden Jahres formuliert und messbare Ziele definiert.

In den Fünf-Jahres-Plan sowie in die jährliche Budgetplanung fließen alle unternehmerischen Tätigkeiten wie Umsatz-, Ressourcen-, Personal-, und Investitionsplanungen. Daraus abgeleitet werden Unternehmensziele für die kommende Periode, die als Budgetindikatoren geführt und gemessen werden.

i. Geschäftsplan (Mehrjahresplanung, Budget Folgejahr)

Die Umsetzung der Unternehmensstrategie wird durch den Geschäftsplan sichergestellt.

ii. Qualitätsziele

Die Qualitätsziele ermitteln sich aus den Budgetindikatoren, die im Budget definiert und als Ziele ausgegeben werden.

iii. Managementbewertung

Eine Managementbewertung erfolgt einmal jährlich. Die Indikatoren aus dem Geschäftsplan werden monatlich im Monatsreport bewertet.

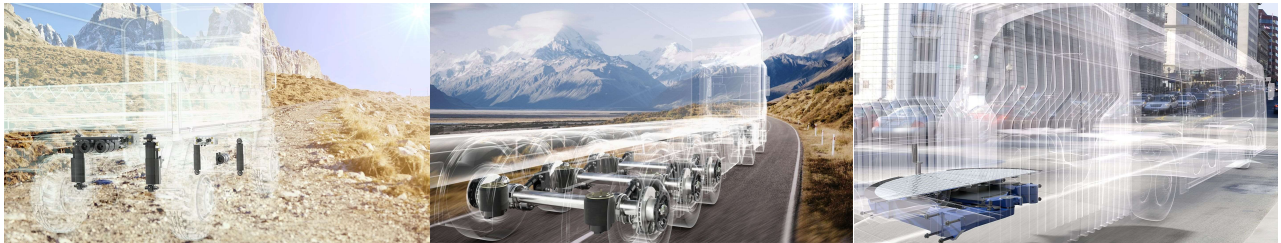
iv. Qualitätskosten

Die Qualitätskosten werden für jeden einzelnen Vorgang ermittelt. Dabei werden die internen Stundenaufwände, Leistungen sowie Zahlungen betrachtet.

v. Verhaltenskodex

HEMSCHEIDT Fahrwerktechnik, mitsamt der Unternehmensleitung und all ihren Mitarbeitern, fühlt sich grundlegenden Ethik- und Verhaltensrichtlinien verpflichtet, die an den vier Schwerpunkten

QMH Rev. 17		Seite 10 von 11	
Erstellt am:	Geändert am:	Geändert durch	Aktuelle Revision:
11.08.2021	20.05.2025	Jan Bittner	REV 17



„Menschenrechte“, „Arbeits- und Umweltschutz“ und „Korruptionsbekämpfung“ anknüpfen. Den HEMSCHEIDT "Code of conduct" finden Sie unter [hemscheidt.de](https://www.hemscheidt.de)

vi. Arbeitsschutz

Der Arbeitsschutz wird mit internen Mitarbeitern und externen Beratern kontinuierlich weiterentwickelt.

vii. Energiemanagement /Umweltmanagement

Das Energiemanagement & Umweltmanagement wird in das bestehende Managementsystem integriert.

a. Ressourcen und Kapazität

Die Planung von Ressourcen und Kapazität sind ein wichtiger Baustein zur Erreichung der Ziele des Unternehmens. Daher werden die personellen und materiellen Ressourcen ebenfalls in den Geschäftsplan integriert und somit in den Fünf-Jahres-Plan und in das Budget des Folgejahres aufgenommen.

b. Personal

Die personellen Ressourcen werden in enger Abstimmung mit der Mehrjahresplanung, dem Budget und den geplanten Tätigkeiten geplant und in die Planungen mit einbezogen.

c. Mittel

Die materiellen Ressourcen werden in enger Abstimmung mit der Mehrjahresplanung, dem Budget und den geplanten Tätigkeiten geplant und in die Planungen mit einbezogen.